

Bydgoszcz dnia: 2025-12-03

**10.WSzKzP SPZOZ**

Powstańców Warszawy5

85-681Bydgoszcz

.....  
[nazwa zamawiającego, adres]**Pismo nr 9233/25****WYKONAWCY**

ubiegający się o zamówienie

Dotyczy: postępowania o udzielenie zamówienia publicznego:

Nazwa zamówienia: Przebudowa infrastruktury kardiologicznej w Klinice Kardiologii i Kardiochirurgii - prace budowlane wraz z zakupem i montażem wyposażenia oraz częściowym zakupem i montażem sprzętu medycznego.

Numer referencyjny: 138/2025

**WYJAŚNIENIA TREŚCI SWZ - 2**

Zamawiający, **10.WSzKzP SPZOZ**, działając na podstawie art. 284 ust. 6 ustawy z dnia 11września 2019 r. Prawo zamówień publicznych (t.j. Dz. U. z 2024 r. poz. 1320 z późn. zm.), udostępnia poniżej treść zapytań do Specyfikacji Warunków Zamówienia (zwanej dalej "SWZ")wraz z wyjaśnieniami:

**Pytanie nr 15**

1. Wnosimy o zmianę zapisów i kryterium SWZ związanych z gwarancją na wyposażenie:

Gwarancją na wyposażenie (m.in. urządzenia, sprzęt medyczny itp.) nie może być wykorzystywana jako kryterium. Należy podkreślić, iż gwarancja za zamontowane wyposażenie powinna być zgodna z gwarancją nadaną przez producenta. Wykonawca nie może brać na siebie ciężar odpowiedzialności za gwarancje przez okres powyżej gwarancji producentów, ponieważ grozi to poniesieniem bardzo wysokich kosztów za ewentualne naprawy lub wymiany części lub całości, które Wykonawca zakupił od hurtowni/dostawców/producentów i na których proces produkcji Wykonawca nie miał żadnego wpływu, a tym bardziej na późniejszy sposób użytkowania.

**Odpowiedź Zamawiającego:**

Zamawiający pozostawia zapisy SWZ bez zmian. Gwarancja może stanowić kryterium oceny ofert ponieważ ma bezpośredni wpływ na jakość, niezawodność i ekonomiczność korzystania z dostarczonego produktu lub usługi. Dłuższy okres gwarancji przekłada się na mniejsze ryzyko wystąpienia kosztów naprawy lub wymiany po stronie Zamawiającego, a także zapewnia dłuższą ochronę w przypadku ujawnienia się wad. Kryterium to jest jednocześnie mierzalne i obiektywne co pozwala na rzetelne porównanie ofert. Z tych względów gwarancja jest kryterium proporcjonalnym, związanym z przedmiotem zamówienia i pozwalające na wybór oferty zapewniającej najlepszy bilans jakości i kosztów.

2. Wnosimy o wykreślenie zapisu §15 Projektu Umowy dotyczącego wykonywania przeglądów wyposażenia wraz kosztem materiałów eksploatacyjnych.

W pierwszej kolejności pragniemy zwrócić uwagę, że Wykonawca powinien odpowiadać tylko i wyłącznie za prawidłowy montaż i uruchomienie urządzeń, natomiast bieżąca eksploatacja i utrzymanie (w tym przeglądy) to obowiązek Użytkownika (Zamawiającego). Niezaprzeczalnie to Użytkownik (Zamawiający) korzysta z urządzeń i ma bezpośredni wpływ na ich zużycie, więc powinien ponosić koszty związane z ich utrzymaniem. Co więcej zgodnie z kodeksem cywilnym gwarancji nie podlegają części/elementy eksploatacyjne podlegające normalnego zużyciu podczas użytkowania.

**Odpowiedź Zamawiającego:**

**Zamawiający nie wyraża zgody na wykreślenie zapisu § 15 ust. 2 pkt. 3 projektu umowy. Koszty przeglądów gwarancyjnych niezbędnych do prawidłowego funkcjonowania zamontowanych urządzeń (rzeczy) zalecane przez Producenta ponosi Wykonawca wraz z częściami potrzebnymi do wykonania tej czynności.**

3. Zamawiający w załączniku specyfikacje wyposażenia zawarł opis :

Urządzenie oznakowane znakiem CE (załączyć deklarację producenta na zgodność z normą i Rozporządzeniem Parlamentu Europejskiego i Rady (UE) 2017/745 z dnia 5 kwietnia 2017 r. w sprawie wyrobów medycznych, zmiany dyrektywy 2001/83/WE, rozporządzenia (WE) nr 178/2002 i rozporządzenia (WE) nr 1223/2009 oraz uchylecia dyrektyw Rady 90/385/EWG i 93/42/EWG ) zgodne z wymogami krajowymi.

Prosimy o informację na jakim etapie należy załączyć deklaracje producenta?

**Odpowiedź Zamawiającego:**

**Zamawiający wymaga złożenia wraz z ofertą oświadczenia o posiadaniu wymaganych przepisami prawa dopuszczeń do obrotu. Wyżej wskazaną deklarację producenta należy dostarczyć do Zamawiającego wraz z dostawą urządzenia.**

4. W dokumentacji projektowej kardiochirurgii brak opisu do poz. 60A Lodówka na leki, zawartej w formularzu cenowym. Prosimy o uzupełnienie.

**Odpowiedź Zamawiającego:**

**Dla poz. 60A - Lodówka na leki należy przyjąć taką samą specyfikację jak dla poz. 60 Lodówka duża (wydawanie posiłków).**

5. W formularzu cenowym Zamawiający zawarł w poz. 78. Lustro dla osób NP., natomiast w specyfikacji wyposażenia jest opisany Zlew ceramiczny przystosowany dla os. np. z baterią dla os. Niepełnosprawnych.

Zamawiający zawarł opis baterii oraz zlewu, natomiast brak jest opisu lustra dla osób niepełnosprawnych. Prosimy o uzupełnienie.

**Odpowiedź Zamawiającego:**

**Poniżej Zamawiający przedstawia specyfikację dotyczącą lustra dla osób niepełnosprawnych:**

- **Materiał:** stal węglowa
- **Wykończenie:** farba epoksydowa czarna
- **Grubość pokrycia epoksydowego:** 80  $\mu$
- **Wymiary całościowe:** 600 x 600 mm (wysokość x szerokość)
- **Średnica rury:**  $\varnothing$  25 mm
- **Grubość stali:** rura 1,5 mm, wspornik 3 mm
- **Montaż na kołki rozporowe (10 x 60 mm) i wkręty (6 x 60 mm)**
- **Zestaw montażowy w cenie**
- **Maskownica śrub**
- **Gwarancja: 10 lat**
- **Posiada atest PZH**

**Pytanie nr 16**

Pytanie 1: Uprzejmie prosimy o informację, czy wskazane w SWZ środki dowodowe, tj.: „Oświadczenie Wykonawcy o realizacji przedmiotu zamówienia zgodnie z wymaganiami Zamawiającego – dotyczy wyposażenia socjalno-biurowego oraz biurowo-administracyjnego”, „Oświadczenie Wykonawcy o posiadaniu wymaganych przepisami prawa dopuszczeń do obrotu – dotyczy wyrobów medycznych”, powinny zostać złożone na wzorach własnych oświadczeń przygotowanych przez Wykonawcę, czy też Zamawiający przewiduje udostępnienie dedykowanych formularzy? Obecnie na platformie nie znajdują się żadne wzory tych oświadczeń, stąd powyższa prośba o doprecyzowanie.

**Odpowiedź Zamawiającego:**

Zamawiający na stronie zamawiającego i na platformie e-propublico.pl udostępnił wzór aktualnego oświadczenia Wykonawcy o realizacji przedmiotu zamówienia zgodnie z wymaganiami Zamawiającego – dotyczy wyposażenia socjalno-biurowego oraz biurowo-administracyjnego pod nazwą „*Oświadczenie Wykonawcy - Aktualne*” – załącznik nr 8 do SWZ.

**Oświadczenie Wykonawcy o posiadaniu wymaganych przepisami prawa dopuszczeń do obrotu – dotyczy wyrobów medycznych należy złożyć wraz z ofertą na własnym wzorze.**

Pytanie 2: Prosimy o potwierdzenie iż, jeżeli Wykonawca załączy same karty produktowe albo opisy przedmiotu zamówienia potwierdzające parametry techniczne oferowanego asortymentu (dot. wyrobów medycznych), to Zamawiający uzna przedmiotowe środki dowodowe za kompletne.

**Odpowiedź Zamawiającego:**

**Zgodnie z zapisami w punkcie 10.1 (lp. 1) SWZ w celu potwierdzenia zgodności parametrów technicznych zaferowanego asortymentu Zamawiający wymaga złożenia katalogu lub folderu lub karty produktu lub opisu przedmiotu zamówienia.**

**Pytanie nr 17**

Prosimy o uzupełnienie opisów technicznych dla poniższych pozycji z pliku "Zestawienie wyposażenia - Kardiologia"

1. Myjnia dezynfektor do urządzeń sanitarnych i utensyliów
2. Oprawa szpitalna 1-stanowsikowa OVA (kaseton elektryczno gazowy naścienny w układzie poziomym)
3. Panel elektryczno-gazowy naścienny pionowy 2- stanowiskowy
4. Panel elektryczno-gazowy naścienny pionowy 1- stanowiskowy
5. System szynowy intensywnej opieki medycznej ( z osprzętem)
6. Parawan w systemie sufitowym z zasłoną antybakteryjną
7. Zestaw mebli medycznych górnych i dolnych z zabudowaną umywalką i zlewem
8. Drukarka kolorowa
9. Drukarka czarno-biała
10. Skaner do kodów paskowych
11. Zestaw komputerowy ( komputer, monitor, klawiatura )

**Odpowiedź Zamawiającego:**

**Specyfikacje poz. 1, 2, 3, 4, 5, 6, 8, 9, 10, 11 znajdują się w pliku Dokumentacja projektowa Kardiologia-załącznik nr 16 do SWZ- 5. Specyfikacje techniczne- 2. Technologia medyczna- wyposażenie technologiczne.**

**Specyfikacje poz. 7 znajdują się w pliku Dokumentacja projektowa Kardiologia- załącznik nr 16 do SWZ- 5. Specyfikacje techniczne- 2. Technologia medyczna- meble medyczne i specjalistyczne**

**Wyżej wymienioną dokumentację należy pobrać z platformy e-propublico.pl i zapisać na pulpicie komputera (pliku) aby ją otworzyć.**

**Pytanie nr 18**

Proszę o doprecyzowanie czy w formularzu cenowym -Kardiochirurgia nie powinno być poz.22 myjnia do kacek i basenów natomiast poz.23 myjnia do kacek i basenów ze zlewem ,ponieważ w specyfikacji wyposażenia Kardiochirurgia znajduje się myjnia bez zlewu i ze zlewem?

**Odpowiedź Zamawiającego:**

**Należy wycenić zgodnie ze specyfikacją wyposażenia tj. poz. 22 myjnia do kacek i basenów, poz. 23 myjnia do kacek i basenów w zestawie ze zlewem.**

**Pytanie nr 19**

Poz. 25, Witryna chłodnicza: Zwracamy się z prośbą o dopuszczenie witryny chłodniczej z kablem o długości 2 m. Pozostałe parametry pozostałe parametry zgodne z OPZ.

**Odpowiedź Zamawiającego:**

**Zamawiający dopuszcza witrynę chłodniczą z kablem o długości 2 m.**

**Pytanie nr 20**

1. Instalacje gazów medycznych (kardiologia) – opis projektowy w kilku miejscach przeczy sobie i właściwie nie ma zbyt dużo wspólnego z prawidłowo przywoływaną normą PN-EN ISO 7396-1:2016. Na rysunku opisano, że instalacje należy wykonać z rur miedzianych, zaś w opisie Projektant wspomina o złączkach i rurach stalowych, spawaniu orbitalnym i braku możliwości wykonania instalacji sprężonego powietrza z instalacji miedzianej. Tego typu zapisy podważają znajomość normy PN-EN ISO 7396-1 oraz podstawy do projektowania instalacji gazów medycznych. Zgodnie z tą normą instalacja gazów medycznych (w tym sprężonego powietrza) powinna zostać wykonana z rur miedzianych spełniających normę PN-EN 13348, a złączki powinny spełniać normę PN-EN 1254-1 lub 1254-4. Żeby zatem rozwiązać te i inne wątpliwości prosiłbym Zamawiającego o jednoznaczne potwierdzenie, że zgodnie z prawem instalację należy wykonać wg normy PN-EN ISO 7396-1:2016.

**Odpowiedź Zamawiającego:**

**Tak, Zamawiający potwierdza.**

2. Instalacje gazów medycznych (kardiologia) – Projektant wspomina w opisie (str. 28) o instalacji acetylenowej, której nie ma zobrazowanej na rysunku nr PB04. Prosiłbym o potwierdzenie, że instalacja acetylenowa nie jest przedmiotem niniejszego zadania.

**Odpowiedź Zamawiającego:**

**Wystąpiła omyłka pisarska, przedmiotem zamówienia nie jest instalacja acetylenowa.**

3. Instalacje gazów medycznych (kardiologia) – Projektant wspomina w opisie (str. 28) o ciśnieniu próby 1,6 bara, zaś na stronie 29 opisuje już ciśnienia 0,5 – 0,9 MPa dla próby wytrzymałości oraz 0,5 – 0,75 MPa dla próby szczelności. Wartości te są niezgodne z zapisami normy PN-EN ISO 7396-1. Prosiłbym zatem Zamawiającego o jednoznaczne potwierdzenie, że zgodnie z prawem instalację należy przetestować przed odbiorem zgodnie z zapisami normy PN-EN ISO 7396-1:2016.

**Odpowiedź Zamawiającego:**

**Tak, Zamawiający potwierdza**

4. Instalacje gazów medycznych (kardiologia) – Projektant wspomina w opisie (str. 29) o zamontowaniu stacji rozprężania, a także w punkcie 5.8.2. (str. 32) o zasadach dostarczania i wymieniania butli. Część rysunkowa nie potwierdza potrzeby dostawy stacji rozprężania, a wręcz wspomina w uwagach (pkt. 5), że podłączenie instalacji należy wykonać do systemu występującego w budynku. Prosiłbym zatem jednoznacznie o potwierdzenie, że dostawa i montaż źródeł zasilania gazów medycznych nie jest przedmiotem niniejszego zadania.

**Odpowiedź Zamawiającego:**

**Tak potwierdzamy, wszystkie gazy medyczne znajdują się w obiekcie.**

5. Instalacje gazów medycznych (kardiologia) – w opisie do projektu (str. 27) zawarto zapis, że reduktory zainstalowane w punktach poboru stanowią drugi stopień redukcji. Zgodnie z normą drugi stopień redukcji muszą zapewniać wszystkie stacje rozprężania gazów (reduktor I stopnia + reduktor II stopnia), a nie reduktory (poprawnie dozowniki), które mają być zainstalowane w punktach poboru. W punktach poboru nie instaluje się reduktorów, tylko dozowniki, które regulują przepływ, a nie ciśnienie gazów. W związku z powyższym proszę o rezygnację z tego zapisu.

**Odpowiedź Zamawiającego:**

**Zamawiający rezygnuje z tego zapisu**

6. Instalacje gazów medycznych (kardiologia) – prosiłbym o potwierdzenie, że projektowaną instalację należy wpiąć w istniejący pion instalacji gazów medycznych, zlokalizowany w osi nr 16, a nie że ten pion trzeba dopiero wykonać, np. od piwnicy lub od źródeł zasilania. Dodatkowo proszę o podanie średnic tego pionu w danym miejscu, w którym należy się wpiąć – dla instalacji tlenu, sprężonego powietrza i próżni.

**Odpowiedź Zamawiającego:**

**Pion instalacji gazów medycznych winien wynosić 4x25x1,5mm. Wymiar pionów należy zweryfikować z wykonanym niedawno przy przebudowie oddziału gastroenterologii na poziomie 7**

7. Instalacje gazów medycznych (kardiologia) – Projektant zaprojektował odejście od pionu średnicami: O20/A20/V22. Niestety średnica fi 20 mm nie występuje w instalacjach gazów medycznych, jedynie fi 18 lub 22 mm. Prosiłbym zatem o doprecyzowanie jakimi średnicami należy zasilić dany oddział.

**Odpowiedź Zamawiającego:**

**Dany oddział należy zasilić średnicą 22.**

8. Instalacje gazów medycznych (kardiologia) – Projektant zawarł na rysunku uwagę nr 7 aby instalację prowadzić natynkowo. Czy to oznacza, że instalacje które nie będą przebiegały nad sufitami podwieszanymi, nie mają być wkuwane podtynkowo, tylko prowadzone w korytkach instalacyjnych?

**Odpowiedź Zamawiającego:**

**Prowadzenie natynkowo, bez szczelnej zabudowy.**

9. Instalacje gazów medycznych (kardiologia) – w jakim celu Projektant zaprojektował większą średnicę dla instalacji sprężonego powietrza (większą nawet od próżni) w salach pacjentów? Jaki cel ma prowadzenie średnic większych od fi 10 mm dla gazów sprężonych (fi 12 mm dla próżni), skoro producenci punktów poboru już przy średnicy zewnętrznej fi 8 mm deklarują normowe przepływy? Przecież przy wejściu do paneli ta średnica i tak będzie musiała zostać zredukowana do fi 8 mm lub fi 10 mm (nawet dla trzech stanowisk łóżkowych), co powoduje niepotrzebne zawyżanie kosztów inwestycji. Proszę o odniesienie się do treści tego zapytania.

**Odpowiedź Zamawiającego:**

**Średnice do wykonania zgodnie z projektem.**

10. Instalacje gazów medycznych (kardiologia) – w projekcie brakuje zaworów odcinających tuż za miejscem wpięcia się w instalację, tj. za pionem, co jest wymogiem normowym. Proszę o informację, czy zgodnie z prawem należy je tam zamontować?

**Odpowiedź Zamawiającego:**

**Zamawiający wymaga montażu zaworów odcinających.**

11. Instalacje gazów medycznych (kardiologia) – z racji znacznej odległości projektowanej skrzynki zaworowej od obu punktów pielęgniarskich (na obszarze intensywnym), proszę o informację czy Zamawiający będzie wymagał montażu w ich okolicy sygnalizatorów stanu gazów medycznych? Tego typu sygnalizatory zaprojektowane są dla personelu, który szybko mógłby odczytać zanik któregoś z gazów i odpowiednio zareagować, zwiększając w ten sposób bezpieczeństwo pacjentów. Przy obszarach intensywnych taki wymóg wydaje się być uzasadniony.

**Odpowiedź Zamawiającego:**

**Zamawiający będzie wymagał montażu jednego sygnalizatora stanu gazów medycznych przy pom. 7/80.**

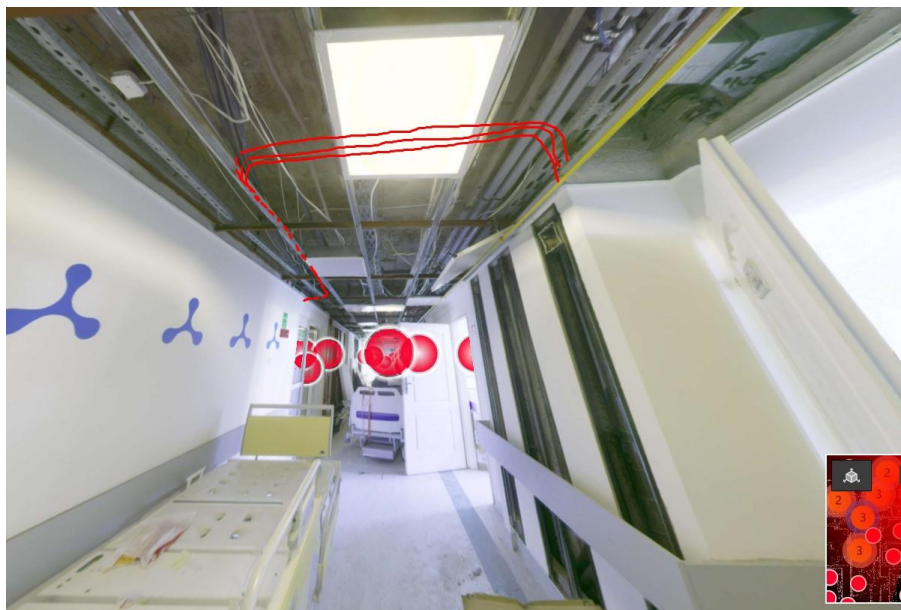
12. Instalacje gazów medycznych (kardiochirurgia) – proszę o dokładne sprecyzowanie w jakiej formie ma się odbyć modernizacja istniejącego pionu tlenu, spr. powietrza i próżni. Opis i rysunek ograniczają się tylko do stwierdzenia, że należy zwiększyć jego średnice. Prosiłbym zatem o uszczegółowienie, od którego momentu należy zwiększyć jego średnice (czy tuż od źródeł zasilania, czy np. od piwnicy?), a także do jakich średnic należy go powiększyć i przez ile kondygnacji należy dokonywać tego zwiększenia? Czy nad projektowanym obszarem znajdują się jeszcze inne oddziały zasilane w gazy medyczne? Zalecałoby się montaż nowego pionu obok istniejącego, żeby zminimalizować okres bez gazów dla przebiegu pozostałych oddziałów pod nowy pion.

**Odpowiedź Zamawiającego:**

Modernizację pionu należy przeprowadzić od miejsca, w którym istniejące średnice zapewnią wystarczające przepustowości dla zapotrzebowania projektowanego oddziału. Nie będzie konieczne rozpoczynanie modernizacji tuż za źródłem zasilania. Powiększenie średnic pionu należy przeprowadzić zgodnie z rysunkiem tj. VAC-Ø28, O2-Ø22 AIR5-Ø22. Nad projektowanym obszarem, wg. wiedzy projektanta w chwili projektowania nie znajdowały się inne obszary/oddziały wymagające zasilania gazami medycznymi. W odniesieniu do propozycji montażu nowego pionu. W projekcie zawarto zapis:

\*Istniejącą instalację gazów medycznych należy zdemontować w momencie rozpoczęcia prac nad ETAPEM II. Podczas prowadzenia prac nad ETAPEM I, instalację należy zabezpieczyć i pozostawić w niezmiennym stanie.

Można zatem wykonać nowy pion i przyłączyć istniejący zakres (Nazwany w projekcie - ETAP II) aby zapotrzebowanie na gazy było spełnione podczas prac nad ETAPEM I.



**Na czerwono oznaczono przebieg istniejącej instalacji gazów medycznych, która znajduje się w ETAPIE I i musi funkcjonować podczas wykonywania prac nad tymże etapem.**

13. Instalacje gazów medycznych (kardiochirurgia) – w projekcie zawarto niezgodny z normą sposób zasilania instalacji. Norma PN-EN ISO 7396-1:2016-07 określa w punkcie 8.3.9, że pomiędzy skrzynkami zaworowymi a punktami poboru nie powinno się zakładać m. in. konserwacyjnych zaworów odcinających, chyba że zawory te są już zainstalowane fabrycznie w odpowiednim urządzeniu. W panelach nadłóżkowych żaden producent nie instaluje fabrycznie zaworów odcinających, a zatem należy zrezygnować z tego wymogu. Do tego punkt 8.3.10 normy

uszczegóławia, że żaden zawór odcinający nie powinien być montowany poniżej czujnika aktywującego awaryjny alarm ciśnieniowy (w skrzynkach zaworowych), co ma sens ze względów bezpieczeństwa, np. gdy na danym stanowisku ktoś zapomni otworzyć zawory odcinające, a skrzynka zaworowa będzie pokazywała normę dla każdego z gazów, to personel biały może mylnie położyć przy nim pacjenta, który wymaga natychmiastowego podłączenia do gazów medycznych, z uwagi na jego stan zdrowia. Po chwili okazuje się, że stanowisko to jest odcięte od gazów, co zaczyna stanowić realne zagrożenie dla życia pacjenta – stąd stosowny zapis w normie. Wyjątek mogą stanowić niektóre kolumny sufitowe, których producenci przewidzieli w swojej technologii montaż podsufitowych zaworów odcinających, co może być uzasadnione m. in. z uwagi na stosowanie węży elastycznych, które mogą się rozszczelniać na połączeniach albo przecierać. Obecne przepisy dot. punktów poboru nakazują posiadanie wbudowanych zaworów zwrotnych w ich korpusach, które umożliwiają ich wymianę i serwisowanie bez potrzeby odcięcia gazów na danym stanowisku. W związku z powyższym proszę o rezygnację z potrzeby montowania dodatkowych zaworów odcinających co najmniej przed panelami pionowymi.

**Odpowiedź Zamawiającego:**

**Projektant wyraża zgodę na rezygnację z montowania dodatkowych zaworów odcinających przed panelami pionowymi.**

14. Instalacje gazów medycznych (kardiochirurgia) – w jakim celu Projektant zaprojektował zasilanie tablicy gazów medycznych (TPG) w pom. 2/135 średnicami O12/A12/V15, skoro fabryczne punkty poboru mają przyłącze dla tlenu i powietrza fi 8 mm lub fi 10 mm, a dla próżni max fi 12 mm? Dojście do tego zestawu powinno być maksymalnie średnicami O10/A10/V12, którymi to średnicami z kolei prawidłowo zasilane stanowiska po prawej stronie oddziału. Stanowi to niepotrzebny bufor, zawyża koszty inwestycji, a tuż przed tablicą poboru gazów wykonawca i tak zastosuje redukcje do fabrycznych średnic.

**Odpowiedź Zamawiającego:**

**Projektant wyraża zgodę na rezygnację e ze średnic O12/A12/V15 i zamontowanie TPMG jak i podłączenia gazów do TPMG średnicami O10/A10/V12.**

15. Instalacje gazów medycznych (kardiochirurgia) – średnice rurociągów dla prawej części rysunkowej nie są jednakowe na rzucie i rozwinięciu. Proszę o informację które średnice należy przyjąć do obliczeń oraz realizacji zadania.

**Odpowiedź Zamawiającego:**

**Zamawiający wymaga wykonania instalacji zgodnie z instalacjami na rzucie tj.**

**Sala POP 2/150:**

**-średnice rur w skrzynce – O-15, A-15, V-22**

**-podłączenie do każdego panela min. –O-12, A-12, V-12**

**-sygnalizator lokalny na sali przy stanowisku pielęgniarek**

**Gabinet zabiegowy oraz oddział łóżkowy na jedne skrzynce**

**-średnice rur w skrzynce- O-15, A-15, V-18**

**- średnice rur w panelach w salach oraz w gabinecie zabiegowym- O-10, A-10, V-12**

**Pytanie nr 21**

1. Kolumny sufitowe (kardiochirurgia) – prosimy Zamawiającego o rezygnację z wymogu dot. tego samego producenta punktów poboru gazów medycznych oraz kolumn. Z wieloletniego doświadczenia wynika, że wielu z producentów kolumn posiada w ofercie punkty poboru od innych wytwórców, ale są to w rzeczywistości produkty OEM z własnym logo i deklaracją zgodności producenta. Producentów punktów poboru gazów medycznych jest wielokrotnie więcej niż producentów kolumn, a sami producenci korzystają z wielu dostawców z całego świata. Posiadanie przez producenta kolumn własnych punktów poboru i spełnienie tego wymogu jest elementem utrudniającym konkurencję i elementem charakterystycznym dla urządzeń oferowanych przez łatwe do zidentyfikowania zagraniczne koncerny.

**Odpowiedź Zamawiającego:**

**Zamawiający rezygnuje z wymogu dot. tego samego producenta punktów poboru gazów medycznych oraz kolumn.**

2. Kolumny sufitowe (kardiochirurgia) – prosimy Zamawiającego o dopuszczenie do zaoferowania kolumn, w których elementy wyposażenia dodatkowego jak półki, wieszaki, uchwyty instalowane są do przewodnic wbudowanych, maskowanych estetycznymi zaślepkami z tworzywa. Głowica o kompaktowej konstrukcji, pozbawiona zewnętrznych elementów konstrukcyjnych, jest łatwiejsza do dezynfekcji i utrzymania w wysokim reżimie higienicznym.

**Odpowiedź Zamawiającego:**

**Zamawiający dopuszcza pod warunkiem, że przewodnice ukryte są np. w silikonowej uszczelce na całej długości. Przewodnice zamontowane są na wszystkich czterech narożnikach głowicy kolumny umożliwiającej montaż akcesoriów na każdej z trzech stron ścian bez konieczności posiadania dodatkowych specjalistycznych narzędzi.**

3. Kolumny sufitowe (kardiochirurgia) – zwracamy się do Zamawiającego z wnioskiem o dopuszczenie do zaoferowania kolumn, w których półki sprzętowe posiadają jednolite i gładkie blaty o wymiarach 500x450 mm. Półki te są wyposażone w szyny boczne, zabezpieczone miękkimi nakładkami.

**Odpowiedź Zamawiającego:**

**Zamawiający dopuszcza przy zachowaniu minimalnych wymiarów podanych w specyfikacji wyposażenia.**

4. Kolumny sufitowe (kardiochirurgia) - prosimy Zamawiającego o wyrażenie zgody na zaoferowanie kolumn, w których montaż lub demontaż półek odbywa się bez użycia specjalistycznych narzędzi oraz konieczności wzywania serwisu producenta lub dostawcy. Za takim rozwiązaniem przemawia fakt, iż w większości przypadków pierwotna konfiguracja wyposażenia, w tym półek, dokonana w uzgodnieniu z użytkownikami, pozostaje przez wiele lat niezmienna.

**Odpowiedź Zamawiającego:**

**Zamawiający dopuszcza.**

5. Kolumny sufitowe (kardiochirurgia) - prosimy Zamawiającego o dopuszczenie do zaoferowania kolumny, w której ergonomiczny - dwuręczny uchwyt, pozycjonujący ze zintegrowanymi przyciskami do zwalniania hamulców, zlokalizowany jest na froncie urządzenia np. jednej z półek. Dzięki takiej lokalizacji obsługa (pozycjonowanie głowicy) względem stanowiska pacjenta jest zdecydowanie łatwiejsza, niż mocowanie się z dwoma uchwytami zlokalizowanymi na tyle głowicy.

**Odpowiedź Zamawiającego:**

**Zamawiający dopuszcza.****Pytanie nr 22**

Pyt 1 Czy Zamawiający dopuszcza kolumnę, w której zainstalowanych jest 16 gniazd ekwipotencjalnych w dwóch panelach?

**Odpowiedź Zamawiającego:**

**Zamawiający dopuszcza**

Pyt 2 Czy Zamawiający dopuszcza, aby gniazda gazów medycznych były produkowane przez innego producenta, a cała kolumna jako gotowy produkt posiadała dokumenty dopuszczające do użytkowania w środowisku Sali operacyjnej? Takie rozwiązania stosowane są w większości producentów kolumn medycznych min. pracujących w Państwa szpitalu.

**Odpowiedź Zamawiającego:**

**Zamawiający dopuszcza**

Pyt 3 Czy Zamawiający dopuszcza długości głowicy większą niż 125 cm np. 150cm w celu ergonomicznego rozmieszczenia półek, gniazd elektrycznych i gazowych oraz wyposażenia?

**Odpowiedź Zamawiającego:**

**Zamawiający dopuszcza**

Pyt 3 Czy Zamawiający dopuszcza aby głowica kolumny była wyposażona w 4 ukryte szyny montażowe na każdym rogu głowicy? Takie rozwiązanie umożliwia lepsze rozmieszczenie akcesoriów na kolumnie.

**Odpowiedź Zamawiającego:**

**Zamawiający dopuszcza**

Pyt 4 Czy Zamawiający dopuszcza wyposażenia kolumny 2x wysięgnik o długości 200x200mm i drażek infuzyjny o długości 1000mm?

**Odpowiedź Zamawiającego:**

**Zamawiający dopuszcza**

Pyt 5 Czy Zamawiający dopuszcza wieszak na kroplówki nie teleskopowy?

**Odpowiedź Zamawiającego:**

**Zamawiający dopuszcza**

Pyt 6 Czy Zamawiający dopuszcza półki z szufladami bez oświetlenia?

**Odpowiedź Zamawiającego:**

**Zamawiający dopuszcza**

PYT 7 Czy Zamawiający dopuszcza, aby sterowanie ramionami kolumny i obrotem głowicy odbywała się z dwuręcznego uchwyty sterującego umieszczonego na froncie jednej z półek?

**Odpowiedź Zamawiającego:**

**Zamawiający dopuszcza**

Pyt 8 Czy Zamawiający dopuszcza aby udźwig kolumny netto tj. waga aparatury jaka może być umieszczona na kolumnie, wynosiła min. 95kg

**Odpowiedź Zamawiającego:**

**Zamawiający dopuszcza**

Pyt 9 Czy Zamawiający wymaga i oczekuje, aby użytkownik miał możliwość konfiguracji i aranżacji gniazd oraz montażu wyposażenia na każdej z 4 ścian głowicy kolumny już w trakcie eksploatacji ?

**Odpowiedź Zamawiającego:**

**Zamawiający dopuszcza.**

Pyt 10 Czy Zamawiający dopuszcza jako rozwiązanie alternatywne kolumnę wyposażoną w 3 półki 630x480 w tym jedna z szuflad wyposażona w blok 3 szuflad umieszczony pod najniższą półką? Takie rozwiązanie pozwoli na ergonomiczne rozmieszczenie wyposażenia przy niewielkiej - wymaganej długości głowicy kolumny?

**Odpowiedź Zamawiającego:**

**Zamawiający dopuszcza**

Lampa operacyjna mobilna sala 2/130

Czy Zamawiający dopuszcza jako rozwiązanie alternatywne lampę o podanych poniżej w tabelce parametrach ?

1.	Producent, kraj pochodzenia, model
2.	Certyfikat CE / Deklaracja zgodności CE
3.	Lampa zabiegowamobilna, czasza na statywie jezdnym z 4 kołami z hamulcem.
4.	Lampa przeznaczona do oświetlenia pola zabiegowego: płytkiego, głębokiego, rozległego.
5.	Zakres regulacji położenia głowicy od min 780mm do min 2110mm
6.	Wszystkie diody o kolorystyce białej; światło białe w polu operacyjnym, dopuszcza się zastosowanie diod białych o tonach ciepły i zimny.
7.	Liczba głowic = 1
8.	Dla zapewnienia wysokich parametrów światła oraz wysokiej bezcieniowości przy jednoczesnym zapewnieniu niskiego stopnia zakłóceń przepływu z nawiewów laminarnych - średnica głowicy lampy 375mm +/- 5mm
9.	Wysokie natężenie światła na polu operacyjnym. Maksymalne natężenie światła (przy jasności 100%, w odległości 1m) głowicy $\geq 140\ 000$ lx dla czaszy.
10.	Bardzo wysoka bezcieniowość lampy operacyjnej.
11.	Czasza lampy w kształcie koła o zamkniętej konstrukcji obudowa z wyfrezowanego litego kawałka aluminium pokryta powłoką antybakteryjną zapewniająca powierzchnię pozbawioną dziur i śrub w celu utrzymania czystości i higieny czaszy lampy
12.	Czasza o kształcie aerodynamicznym zapewniająca lepsze warunki chłodzenia diod LED, Konstrukcja czaszy smukła nie przekraczająca wysokości 50 mm

13.	Konstrukcja pozwalająca na łatwe przemieszczanie i precyzyjne ustawianie w żądanym położeniu.
14.	Czasza lampy od górnej strony pokryta powłoką antibakteryjną od spodu osłonięta hartowanym szkłem bezpiecznym
15.	Matryca czaszy w celu zachowania odpowiedniego poziomu bezcieniowości, musi zawierać sumarycznie 40 widocznych diod LED (+/-2szt).
16.	Wielkość plamy świetlnej zmienna Zakres regulacji średnicy oświetlenia pola operacyjnego (d10) przy odległości 1m w zakresie 170-220mm(+/-10mm). Sterowane poprzez obrót uchwyty umieszczonego w centralnym geometrycznym środku czaszy – rączka do pozycjonowania czaszy, oraz z panelu sterującego
17.	Lampa podczas ponownego włączenia (rozpoczynania procesu świecenia) działa z wartościami średnicy pola operacyjnego i natężenia oświetlenia ustawionymi podczas ostatniego użycia
18.	Temperaturabarwowa 4900K
19.	Możliwość regulowania wartości natężenia oświetlenia w zakresie podstawowym co najmniej 35-100%
20.	Stała temperatura barwowa i wskaźnik rozpoznawania barw podczas regulacji natężenia światła
21.	Współczynnik rozpoznawania barw każdej czaszy Ra ≥ 96%
22.	Współczynnik rozpoznawania barwy czerwonej każdej R9 min 96
23.	Żywotność matrycy LED ≥ 60000h
24.	Centralny, sterylizowalny uchwyt do pozycjonowania głowicy, umieszczony w osi głównej głowicy.
25.	Wzrost temperatury w okolicy głowy chirurga <1°C
26.	L1+L2 dla głowicy =1100 mm +/-50mm (w zakresie doświetlenia d10 = 20%).
27.	L1+L2 dla głowicy =1600 mm +/-50mm (w zakresie doświetlenia d10 = 60%).
28.	Odległość robocza światła z czaszy w zakresie 70-150 cm
29.	Stopień ochrony lampy IP min 42

**Odpowiedź Zamawiającego:**

Wykonawca musi dostarczyć wyłącznie wyposażenie przedstawione w Formularzu cenowym -Wyposażenie Kardiochirurgia (załącznik nr 6 do SWZ) oraz w Formularzu cenowym - Wyposażenie Kardiologia (załącznik nr 7 do SWZ).

**ETAP II**
**Lampa zabiegowo operacyjna bezcieniowa sufitowa 2/152**

Czy Zamawiający dopuszcza lampę o poniższych ujętych w tabeli parametrach ?

<b>LAMPA OPERACYJNA-</b>			
30.	Producent, kraj pochodzenia, model	PODAĆ	
31.	Certyfikat CE / Deklaracja zgodności CE	TAK	

32.	Lampa operacyjna mocowana do stropu: zestaw złożony z elementów do montażu stropowego, ramion nośnych przewidzianych do montażu serwisowego (nie dopuszcza się ramion z funkcją samodzielnego demontażu przez użytkownika jako niebezpiecznych w razie błędów obsługowych), ramion uchylnych, głowicy, zasilaczy	TAK	
33.	Lampa przeznaczona do oświetlenia pola operacyjnego: płytkiego, głębokiego, rozległego.	TAK	
34.	Ramiona obrotowe (wszystkich głowic zawieszane na jednej, wspólnej osi głównej. Nie dopuszcza się zawieszania ramienia pod jedną z czasz na osobnej osi jako tandem z osią pozostałych czasz.	TAK	
35.	Diody o kolorystyce białej; światło białe w polu operacyjnym, dopuszcza się zastosowanie diod białych o tonach ciepły i zimny.	TAK	
36.	Lampa przystosowana do montażu i współpracy z nawiewem laminarnym, oraz innymi systemami stosowanymi w sali operacyjnej dotyczące czystego powietrza Czasza pełna o zamkniętej konstrukcji, Dopuszcza się czaszę w kształcie sześciokąta foremego z otworem w środku.	TAK	
37.	Liczba głowic = 1 Czasza główna	TAK	
38.	System oświetlenia czaszy w technologii podwójnego reflektora średnica czasz max 690mm	TAK	
39.	Wysokie natężenie światła na polu operacyjnym. Maksymalne natężenie światła (przy jasności 100%, w odległości 1m) głowicy $\geq 160\ 000$ lx dla każdej czaszy.	TAK	
40.	Bardzo wysoka bezcieniowość lampy operacyjnej.	TAK	
41.	Czasza lampy głównej i pomocniczej w kształcie koła o zamkniętej konstrukcji obudowa z wyfrezowanego litego kawałka aluminium pokryta powłoką antybakteryjną zapewniająca powierzchnię pozbawioną dziur i śrub w celu utrzymania czystości i higieny czaszy lampy		
42.	Czasza o kształcie aerodynamicznym zapewniająca lepsze warunki chłodzenia diod LED, Konstrukcja czaszy smukła nie przekraczająca wysokości 55 mm		
43.	Konstrukcja pozwalająca na łatwe przemieszczanie i precyzyjne ustawianie w żądanym położeniu. Czasza lampy zaopatrzona w min 2 niesterylne uchwyty okalające co najmniej $\frac{3}{4}$ obwodu czaszy przez które można swobodnie przełożyć dłoń.	TAK	
44.	Matryca czaszy (bez względu na sposób jej podziału) musi zawierać sumarycznie co najmniej: 90 diod LED. Dotyczy obu czasz	TAK	

45.	Wielkość plamy świetlnej stała lub zmienna Zakres regulacji średnicy oświetlenia pola operacyjnego (d10) przy odległości 1m w zakresie min 17-300mm dla czaszy głównej i dla czaszy pomocniczej sterowane poprzez obrót uchwyty umieszczonego w centralnym geometrycznym środku czaszy – rączka do pozycjonowania czaszy, oraz z panelu sterującego	TAK	
46.	Lampa wyposażona w funkcję Podczas ponownego włączenia rozpoczynania procesu świecenia z wartościami średnicy pola operacyjnego i natężenia oświetlenia ustawionymi podczas ostatniego użycia	TAK	
47.	Lampa wyposażona w tryb oświetlenia endoskopowego uruchamianego jednym przyciskiem z panelu sterowania oznaczonym napisem AMBI		
48.	Temperatura barwowa stała 4900K	TAK	
49.	Możliwość regulowania wartości natężenia oświetlenia w zakresie podstawowym co najmniej 25-100 % w min 8 krokach poprzez panel sterujący i uchwyt w osi czaszy lampy	TAK	
50.	Klawiatura – panel sterowania umieszczony na przegubie zawieszenia kardanu z możliwością sterowania następującymi funkcjami : -Włączanie i wyłączanie lampy - sterowanie oświetleniem endoskopowym -regulacja natężenia regulacji oświetlenia - Regulacja wielkości pola operacyjnego - Regulacja temperatury barwowej	TAK	
51.	Kształt obudowy lampy minimalizuje zakłócenia nawiewu laminarnego na sali operacyjnej	TAK	
52.	Stoła temperatura barwowa i wskaźnik rozpoznawania barw podczas regulacji natężenia światła	TAK	
53.	Współczynnik rozpoznawania barw każdej czaszy Ra ≥ 96% R9 min 96	TAK	
54.	Żywotność matrycy LED ≥ 60000h	TAK	
55.	Centralny, sterylizowalny uchwyt do pozycjonowania każdej głowicy, umieszczony w osi głównej głowicy.	TAK	
56.	Wzrost temperatury w okolicy głowy chirurga <1°C	TAK	
57.	L1+L2 dla głowicy głównej i satelitarnej ≥ 95cm +/-5cm mierzone w-g normy IEC:2009 60601-2-41 czyli w zakresie doświetlenia d10 = 20%. Zakres - odległość robocza światła z czaszy w zakresie 70-150 cm	TAK	
58.	Zasilanie 230V, 50/60 Hz. Całkowity pobór mocy elektrycznej lampy nie więcej niż 160 W.	TAK	
59.	Stopień ochrony lampy IP min 42	TAK	
60.	Czasza lampy od górnej strony pokryta powłoką antybakteryjną od spodu osłonięta hartowanym szkłem bezpiecznym		

**Odpowiedź Zamawiającego:**

Zamawiający dopuszcza takie rozwiązanie pod warunkiem, że nie przyniesie dodatkowych kosztów związanych ze zmianą projektu i infrastruktury potrzebnej do zamontowania i funkcjonowania sprzętu.

**Pytanie nr 23****KARDIOCHIRURGIA**

1. Po czyjej stronie pozostaje utylizacja zdemontowanych elementów instalacji sanitarnych?
2. Prosimy o potwierdzenie, iż piony kanalizacyjne podlegające wymianie, mają zostać wymienione na wysokości remontowanej kondygnacji, tj. od podłogi remontowanej kondygnacji do stropu tej kondygnacji.
3. W punkcie nr 8. Instalacja klimatyzacji ppkt. 8.1. Opis projektowanego rozwiązania, zawarty jest zapis:  
„Indywidualne sterowanie urządzeń oparte zostanie o proste piloty przewodowe [bez wyboru trybu pracy].”

zdanie niżej widnieje zapis:

„Wszystkie jednostki wewnętrzne należy wyposażyć w piloty...”

Prosimy o wyjaśnienie, który rodzaj sterownika należy uwzględnić przy opracowywaniu oferty - przewodowy czy bezprzewodowy (pilot).

**Odpowiedź Zamawiającego:**

**Ad. 1 zgodnie z § 1 ust. 7 i 8 projektu umowy:**

7. *Wykonawca zapewnia realizację umowy z zachowaniem wymogów ustawy z ustawy z dnia 14 grudnia 2012r. o odpadach, ustawy z dnia 27 kwietnia 2001r. Prawo ochrony środowiska oraz aktów wykonawczych do tych Ustaw i ponosi odpowiedzialność za powstałe odpady określone przepisami w/w ustaw i rozporządzeń oraz innych przepisów w tym zakresie.*
8. *Zagospodarowanie / zutylizowanie wytworzonych odpadów odbywać się będzie zgodnie z obowiązującą ustawą o odpadach z dnia 14 grudnia 2012r., przy czym Wykonawca zobowiązany jest do zagospodarowania / zutylizowania wytworzonych odpadów jako wytwórca odpadów, zgodnie z art. 3 ust. 1 pkt 32 - na własny koszt. Natomiast odpady w postaci metalu będą składowane do kontenera podstawionego przez Zamawiającego. Protokół zdawczy dla kontenera podpisuje osoba nadzorująca umowę.*

**Ad. 2** Zgodnie z pkt. 6.1. pliku o nazwie: IS\_PW\_Opis techniczny.pdf, należy wymienić piony kanalizacyjne na nowe na całej długości.

**Ad. 3** Należy zastosować piloty przewodowe. Lokalizacja montażu do uzgodnienia w trakcie realizacji.

**KARDIOLOGIA**

1. Po czyjej stronie pozostaje utylizacja zdemontowanych elementów instalacji sanitarnych?

**Odpowiedź Zamawiającego:**

**Ad. 1 zgodnie z § 1 ust. 7 i 8 projektu umowy:**

7. *Wykonawca zapewnia realizację umowy z zachowaniem wymogów ustawy z ustawy z dnia 14 grudnia 2012r. o odpadach, ustawy z dnia 27 kwietnia 2001r. Prawo ochrony środowiska oraz aktów wykonawczych do tych Ustaw i ponosi odpowiedzialność za powstałe odpady określone przepisami w/w ustaw i rozporządzeń oraz innych przepisów w tym zakresie.*

- 8. Zagospodarowanie / zutylizowanie wytworzonych odpadów odbywać się będzie zgodnie z obowiązującą ustawą o odpadach z dnia 14 grudnia 2012r., przy czym Wykonawca zobowiązany jest do zagospodarowania / zutylizowania wytworzonych odpadów jako wytwórca odpadów, zgodnie z art. 3 ust. 1 pkt 32 - na własny koszt. Natomiast odpady w postaci metalu będą składowane do kontenera podstawionego przez Zamawiającego. Protokół zdawczy dla kontenera podpisuje osoba nadzorująca umowę.**

#### KARDIOCHIRURGIA + KARDIOLOGIA

1. Zgodnie z opisem technicznym dla Kardiochirurgii, instalację centralnego ogrzewania należy wykonać z rur miedzianych łączonych przez lutowanie lub zaciskanie, podczas gdy zgodnie z opisem technicznym dla Kardiologii, instalację tę należy wykonać z rur z tworzywa PEX/AL./PEX do instalacji grzewczych, łączonych zaciskowo lub z rur stalowych czarnych. Sugerujemy, aby, dla obu oddziałów zastosować taki sam system rur. Proponujemy, aby był to system z rur PEX/AL./\*+- PEX. Prosimy o odpowiedź.

#### **Odpowiedź Zamawiającego:**

**Zamawiający dopuszcza zastosowanie dla obu oddziałów taki sam system rur: miedziane lub PEX/AL./PEX.**

#### **Pytanie nr 24**

##### KARDIOLOGIA:

1. W opisie projektu technologii medycznej znajduję się zapis: "Wyposażenie pomieszczeń oddziału w meble biurowe według odrębnego opracowania aranżacji wnętrz.". Prosimy o udostępnienie tego opracowania.

#### **Odpowiedź Zamawiającego:**

**W opisie projektu technologii medycznej jest błędny zapis "Wyposażenie pomieszczeń oddziału w meble biurowe według odrębnego opracowania aranżacji wnętrz.". Zamawiający nie posiada odrębnego opracowania aranżacji wnętrz.**

#### **Pytanie nr 25**

W związku z prowadzonym postępowaniem przetargowym dotyczącym wyposażenia oraz prac budowlanych w zakresie kardiochirurgii i kardiologii w 10 Wojskowym Szpitalu Klinicznym z Polikliniką SPZOZ, zwracamy się z uprzejmą prośbą o udzielenie wyjaśnień w następujących kwestiach:

1. W specyfikacji dot. wyposażenia dla kardiochirurgii w pkt 21 ujęty jest stelaż podwójny na odpady 120 l (zestaw 3 szt.), natomiast w formularzu ofertowym ujęto 5 szt. Którą ilość należy przyjąć do oferty?

2. Prosimy o potwierdzenie o dowolności formy potwierdzenia zgodności parametrów wyposażenia ze specyfikacją, tzn. katalog lub folder lub karta produktu lub opis przedmiotu zamówienia potwierdzające parametry techniczne zaofertowanego asortymentu tj. wyrobów medycznych i wyposażenia informatycznego.

W jakiej dokładnie formie ma być przedstawiony opis przedmiotu zamówienia, potwierdzający parametry techniczne?

3. W udostępnionej specyfikacji zestawów meblowych dla kardiologii brakuje dokumentacji rysunkowej, która jest niezbędna do przygotowania oferty na ten zakres wyposażenia. Prosimy o uzupełnienie rysunków dla wyposażenia kardiologii ujętych w "Formularzu cenowym - Wyposażenie Kardiologia" w pozycjach nr 6, 8, 9, 10, 82.

**Odpowiedź Zamawiającego:**

**Ad. 1 Należy wycenić 5 zestawów po 3 sztuki.**

**Ad. 2 Zgodnie z zapisami w punkcie 10.1 (lp. 1) SWZ Zamawiający w celu potwierdzenia zgodności parametrów zaofertowanego asortymentu ze specyfikacją wymaga złożenia katalogu lub folderu lub karty produktu lub opisu przedmiotu zamówienia.**

**Ad. 3 Zamawiający nie posiada rysunków dla wyposażenia Kardiologii. Szczegółowe opisy zestawów meblowych znajdują się w dokumencie : Dokumentacja projektowa Kardiologia- załącznik nr 16 do SWZ- 5.SPECYFIKACJE TECHNICZNE- 2. Technologia medyczna- wyposażenie technologiczne, meble biurowe, meble medyczne i specjalistyczne.**

**Wyżej wymienioną dokumentację należy pobrać z platformy e-propublico.pl i zapisać na pulpicie komputera (pliku) aby ją otworzyć.**

**Do oferty należy przyjąć zabudowy meblowe zgodne z wymiarami przedstawionymi w specyfikacji Dokumentacja projektowa Kardiologia- załącznik nr 16 do SWZ- 5.SPECYFIKACJE TECHNICZNE- 2. Technologia medyczna- wyposażenie technologiczne, meble biurowe, meble medyczne i specjalistyczne.**

**Przy wyborze producenta mebli opracowane przez niego rysunki warsztatowe należy przedłożyć do akceptacji Zamawiającemu.**

**Pytanie nr 26**

**KARDIOLOGIA.**

1. Prosimy o informacje czy drzwi przesuwne DW04 i DW05 mają być automatyczne.

**Odpowiedź Zamawiającego:**

**Zamawiający potwierdza, że drzwi DW04 oraz DW05 mają być automatyczne.**

**Pytanie nr 27**

1. Proszę o potwierdzenie, że w zakres oferty wchodzi dostawa i montaż rolet zewnętrznych dla oddziału kardiologicznego. Zgodnie z projektem architektonicznym okien wyposażonych w rolety zewnętrzne jest 16 sztuk (okna O3). Brak tego zakresu w przedmiarze.

**Odpowiedź Zamawiającego:**

**Zgodnie z dokumentacją w zakres zadania wchodzi dostawa i montaż rolet zewnętrznych.**

2. Dotyczy oddziału kardiologicznego. Zgodnie z opisem do projektu architektury "Wszystkie drzwi za wyjątkiem drzwi do sanitariatów należy zabezpieczyć do połowy ich wysokości okleiną PCW w kolorze białym". Natomiast w zestawieniu stolarki drzwiowej (rysunek nr PW\_A07) informację o zabezpieczeniu drzwi z PCW zawarto przy drzwiach oznaczonych symbolem DA3 i DA3.1, jednocześnie nad rysunkiem jest zapis "Na drzwiach należy wykonać okleinę do połowy wysokości drzwi zabezpieczającą przed uszkodzeniem w kolorze białym". Proszę o jednoznaczne wskazanie, które drzwi należy zabezpieczyć okleiną PCW. Czy drzwi należy zabezpieczyć obustronnie czy jednostronnie? Brak tego zakresu w przedmiarach.

**Odpowiedź Zamawiającego:**

**Należy zabezpieczyć wszystkie drzwi za wyjątkiem drzwi do sanitariatów, jednostronnie od strony korytarza.**

3. Dotyczy oddziału kardiologicznego. Proszę o potwierdzenie, że ochronne narożniki samoprzylepne należy przyjąć do oferty w ilość zgodnej z projektem, czyli (77 sztuk w kolorze czerwonym +5 sztuk w kolorze szarym). Łącznie 172,20 mb.

**Odpowiedź Zamawiającego:**

**Załączone przedmiary robót mają charakter pomocniczy. W związku z przewidzianą w postępowaniu formą wynagrodzenia ryczałtowego Wykonawca zobowiązany jest skalkulować cenę ofertową na podstawie dokumentacji projektowej. Wykonawca powinien uwzględnić w cenie wszystkie koszty związane z realizacją robót.**

4. Dotyczy oddziału kardiologicznego. Proszę o potwierdzenie, że ilość odbojnic ściennych należy przyjąć zgodnie z projektem. Według naszych obliczeń łączna ilość wynosi 126,96 m<sup>2</sup>.

**Odpowiedź Zamawiającego:**

**Załączone przedmiary robót mają charakter pomocniczy. W związku z przewidzianą w postępowaniu formą wynagrodzenia ryczałtowego Wykonawca zobowiązany jest skalkulować cenę ofertową na podstawie dokumentacji projektowej. Wykonawca powinien uwzględnić w cenie wszystkie koszty związane z realizacją robót.**

5. Dotyczy oddziału kardiochirurgicznego. Proszę o potwierdzenie, że w zakres oferty nie wchodzi remont klatki schodowej oznaczonej symbolem 2/KL1.

**Odpowiedź Zamawiającego:**

**Należy wydzielić tylko poczekalnie w zakresie POM. 2/KL1**

6. Dotyczy oddziału kardiochirurgicznego. Proszę o potwierdzenie, że w zakres oferty wchodzi wykonanie zabezpieczenia ścian płytami akrylo-winyłowymi (twarde PCV) gr. 2 mm zgodnie z projektem. W przedmiarach ujęto zabezpieczenie ścian o wysokości 14 cm (pozycja nr 42 i 95). Proszę o komentarz w tej sprawie.

**Odpowiedź Zamawiającego:**

**Należy uwzględnić płyty akrylo-winyłowe. Na rysunkach kładów przedstawiono sposób zabezpieczenia ścian. Należy wykonywać zabezpieczenia ściśle z rysunkami kładów w PWW, które stanowią załącznik do dokumentacji przetargowej (zabezpieczenia narożników, płyt drzwiowych, ścian, ścian w miejscu uderzeń klamek)**

7. Dotyczy oddziału kardiochirurgicznego. Jakiej wysokości przyjąć narożniki ochronne 2,05? czy 1,50 m?

**Odpowiedź Zamawiającego:**

**Należy przyjąć narożniki wysokości 1,5 m.**

8. Dotyczy oddziału kardiochirurgicznego. Proszę o potwierdzenie, że w zakres oferty wchodzi wykonanie zabezpieczenia narożników ścian w ilościach zgodnie z projektem. W przedmiarach ujęto łącznie jedynie 108,50 mb, a według naszych obliczeń łączna ilość narożników wynosi 190 sztuk.

**Odpowiedź Zamawiającego:**

**Załączone przedmiary robót mają charakter pomocniczy. W związku z przewidzianą w postępowaniu formą wynagrodzenia ryczałtowego Wykonawca zobowiązany jest skalkulować cenę ofertową na podstawie dokumentacji projektowej. Wykonawca powinien uwzględnić w cenie wszystkie koszty związane z realizacją robót.**

9. Dotyczy oddziału kardiochirurgicznego. Zgodnie z rysunkiem zestawienia stolarki drzwiowej wskazane drzwi należy zabezpieczyć arkuszem PVC gr. 2mm o kolorze RAL9003 do wysokości 125 cm. Na rzucie zabezpieczeń (rysunek nr Rys 4 PW - Rzut zabezpieczeń) oznaczono drzwi jako obustronnie zabezpieczone. Proszę o potwierdzenie, że do oferty należy przyjąć ilość zabezpieczeń drzwi zgodnie z dokumentacją projektową. Według naszych obliczeń łączna ilość zabezpieczeń drzwi wynosi 89,25 m<sup>2</sup>.

**Odpowiedź Zamawiającego:**

**Należy zabezpieczyć wszystkie drzwi za wyjątkiem drzwi do sanitariatów jednostronnie od strony korytarza.**

10. Proszę o potwierdzenie, że roboty związane z wykonaniem konstrukcji pod kolumny (demontaże posadzek, odtworzenia warstw posadzkowych, roboty zanikające) wchodzi w zakres oferty. Elementy te nie zostały uwzględnione w przedmiarze.

**Odpowiedź Zamawiającego:**

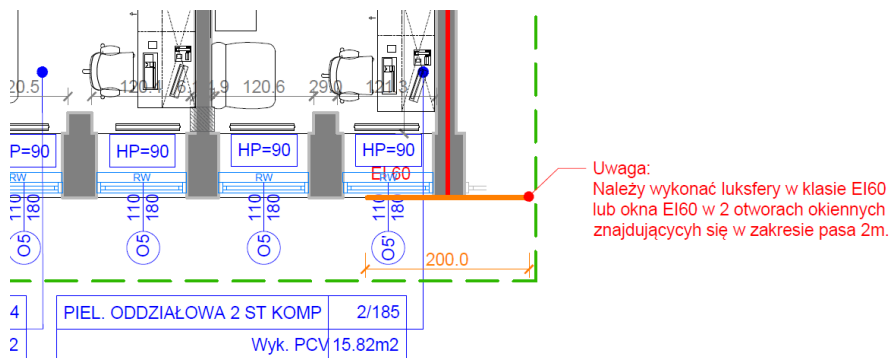
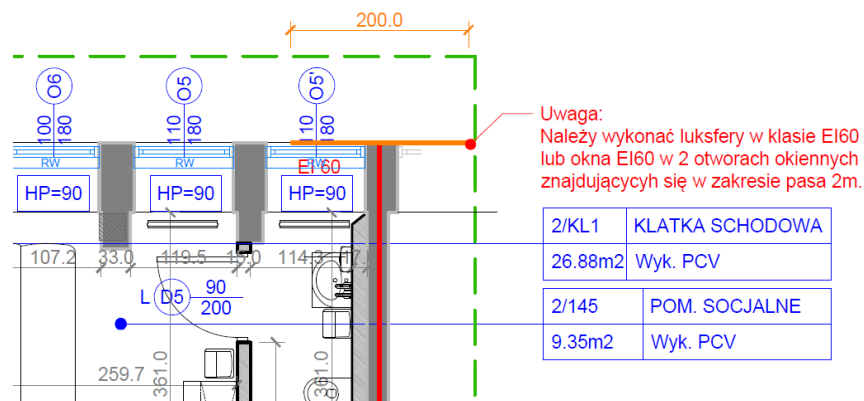
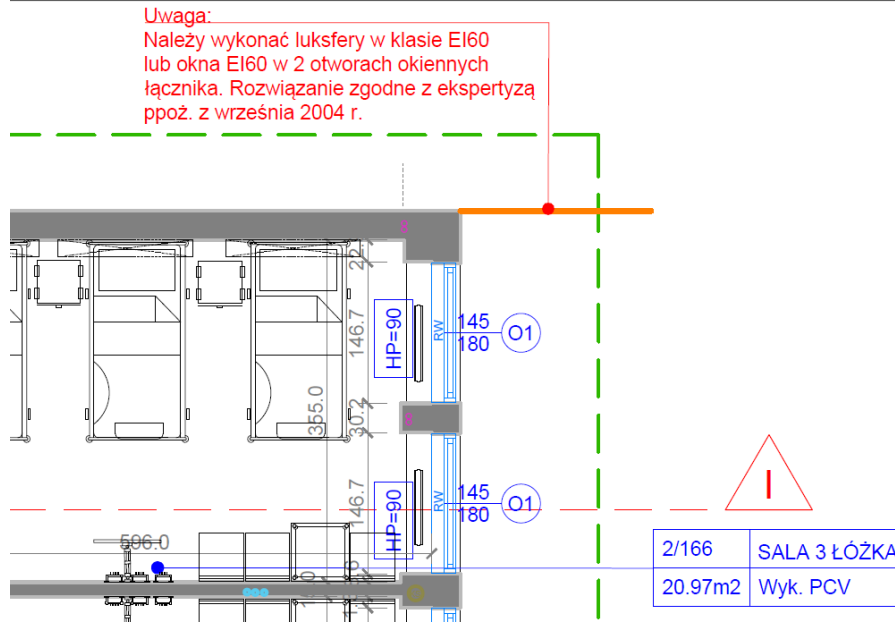
**Zamawiający potwierdza.**

11. Dotyczy wentylacji oddziału kardiochirurgicznego. Czy w zakres oferty wchodzi dostawa i montaż nawiewników okiennych? Jeżeli tak, to proszę o podanie ilości oraz parametrów technicznych. W zestawieniu stolarki okiennej ujęto zapis "Wyselekcjonowane okna wyposażyć w nawietrzniki o wydajności zgodnej z proj. wentylacji i klimatyzacji (jeśli występują)". W projekcie wentylacji nie ma nic na temat nawiewników okiennych. Proszę o komentarz w tej sprawie.

**Odpowiedź Zamawiającego:**

**Dostawa i montaż nawiewników okiennych nie wchodzi w zakres oferty. Zaprojektowano wentylację nawiewno-wywiewną mechaniczną- nie można mieszać systemów wentylacji.**

12. Dotyczy oddziału kardiochirurgicznego. Czy w zakres oferty wchodzi wymiana okien zgodnie z poniższymi rysunkami? Jeżeli tak, to proszę o uzupełnienie zestawienia stolarki o te elementy, bądź podanie ilości okien do wymiany wraz z wymiarami.



**Odpowiedź Zamawiającego:**

**Wymiana wskazanych okien nie wchodzi w zakres zadania.**

13. Dotyczy oddziału kardiochirurgicznego. Brak w przedmiarach pozycji dotyczącej dostawy i montażu lameli ściennych. Prosimy o uzupełnienie przedmiaru.

**Odpowiedź Zamawiającego:**

**Załączone przedmiary robót mają charakter pomocniczy. W związku z przewidzianą w postępowaniu formą wynagrodzenia ryczałtowego Wykonawca zobowiązany jest skalkulować cenę ofertową na podstawie dokumentacji projektowej. Wykonawca powinien uwzględnić w cenie wszystkie koszty związane z realizacją robót.**

14. Dotyczy oddziału kardiochirurgicznego. Brak w przedmiarach pozycji dotyczącej dostawy i montażu płyt o teksturze betonu architektonicznego. Prosimy o uzupełnienie przedmiaru.

**Odpowiedź Zamawiającego:**

**Załączone przedmiary robót mają charakter pomocniczy. W związku z przewidzianą w postępowaniu formą wynagrodzenia ryczałtowego Wykonawca zobowiązany jest skalkulować cenę ofertową na podstawie dokumentacji projektowej. Wykonawca powinien uwzględnić w cenie wszystkie koszty związane z realizacją robót.**

15. Dotyczy oddziału kardiochirurgicznego. W opisie do projektu architektury w części II, rozdział 3.1 jest zapis : "Projektuje się wymianę i remont elementów wykończenia : posadzek, sufitów podwieszanych i tynków". Jaką ilość wymiany tynków należy uwzględnić w ofercie?

**Odpowiedź Zamawiającego:**

**Uzupełnienie tynków zwykłych wewnętrznych kat. III z zaprawy cementowo-wapiennej na ścianach- założono 20 % powierzchni ścian istniejących- należy przyjąć ok. 200 m<sup>2</sup>**

16. Dotyczy oddziału kardiochirurgicznego. W opisie do projektu architektury w części II, rozdział 6.1. Stan projektowany, wykończenie wewnętrzne, punkt 2. Dotyczący ścian wewnętrznych jest zapis: "Tynki na ścianach istniejących murowanych należy poddać regeneracji". Proszę o jednoznaczne określenie, jaki zakres prac należy uwzględnić w ofercie w ramach tego zapisu.

**Odpowiedź Zamawiającego:**

**Uzupełnienie tynków zwykłych wewnętrznych kat. III z zaprawy cementowo-wapiennej na ścianach- założono 20 % powierzchni ścian istniejących- należy przyjąć ok. 200 m<sup>2</sup>**

**Pytanie nr 28**

Czy regały z tabeli o numerach 41,42,43 mają być wykonane ze stali kwasoodpornej ?

41. Regał magazynowy stalowy 80x60x180

42. Regał magazynowy stalowy 70x60x180

43. Regał magazynowy stalowy 90x45x180

**Odpowiedź Zamawiającego:**

**Zgodnie ze specyfikacją wyposażenia regały o numerach 41, 42, 43 mają być wykonane ze stali kwasoodpornej.**

**Pytanie nr 29**

Na kardiologii jaki rodzaj blatu ma być Błat roboczy mobilny 55x55x90? czy Błat roboczy mobilny z szufladami i drzwiami na zawiasach? W formularzu cenowym jest wymieniony 1 blat roboczy metalowy ale nie jest doprecyzowany jaki rodzaj blatu?

**Odpowiedź Zamawiającego:**

**W formularzu cenowym w poz. 39 jest blat roboczy co odpowiada poz. 39 w specyfikacji wyposażenia.**

**Pytanie nr 30**

1. Podczas wizji lokalnej w jednym z pomieszczeń znajdował się czynny zasilacz UPS, prosimy o potwierdzenie, że przed rozpoczęciem prac, zostanie on przeniesiony przez Inwestora.
2. Prosimy o udostępnienie inwentaryzacji pomieszczeń nad miejscem montażu kolumn oraz informację jakie są istniejące warstwy posadzki. Prosimy o potwierdzenie, że pomieszczenia zostaną udostępnione Wykonawcy oraz o wyszczególnienie prac, jakie należy w nich przewidzieć (malowanie ścian, sufitów, itp.)
3. W dokumentacji dotyczącej technologii medycznej dla kardiologii znajduje się folder „MATERIAŁY”, w którym znajdują się informacje dotyczące innych oddziałów oraz innych szpitali. Prosimy o potwierdzenie, że został on załączony błędnie i nie stanowi obowiązującej dokumentacji projektowej. Jeśli jednak stanowi, prosimy o wyszczególnienie w jakim zakresie.
4. W pliku „Rys 2 PW - Rzut sufitów” na rzucie sufitów Oddziału Klinicznego Kardiologii sufit na korytarzach jest oznaczony jako rastrowy, w opisie technologii sufity w komunikacji są opisane jako medyczne, prosimy o określenie jakie sufity należy wykonać.
5. Ponieważ w przedmiarze nie ma pozycji dotyczących wewnętrznych żaluzji prosimy o potwierdzenie, że należy je wykonać zgodnie z rzutem „Rys 1 PW - Rzut”.
6. Ponieważ w przedmiarze nie ma pozycji dotyczących odbojnic prosimy o potwierdzenie, że należy je wykonać zgodnie z rzutem „Rys 4 PW - Rzut zabezpieczeń”.
7. Prosimy o jednoznaczne określenie szerokości drzwi D16 i D17 na Oddziale Kardiologii, ponieważ na zestawieniu stolarki są rozbieżności.

**Odpowiedź Zamawiającego:**

**Ad. 1 Zamawiający potwierdza, że istniejący UPS zostanie przeniesiony przez Zamawiającego.**

**Ad. 2 Zamawiający udostępnia plik „Rzut pomieszczeń 2 piętra”. Pomieszczenia zostaną udostępnione Wykonawcy. Należy wykonać tylko prace bezpośrednio związane z wykonaniem konstrukcji pod kolumny tj. bez malowania ścian i sufitów. Istniejące warstwy posadzki: w POM. 3/126- strop wylewany, papa, podkład cementowy, parkiet, w POM. 3/122, 123, 124- strop wylewany, papa, podkład cementowy, panele.**

**Ad. 3 Wyżej wymieniony folder „MATERIAŁY” został błędnie dołączony do dokumentacji.**

**Ad. 4 W korytarzach należy zastosować sufit podwieszany modułowy 60x60 cm. , w kolorze białym, do pomieszczeń służby zdrowia- higieniczny, bakteriobójczy, odporny na środki chemiczne oraz mycie na mokro, wskaźnik pochłaniania dźwięku ok. 1,0, niepalny A1, posiadający atest PZH.**

**Ad. 5 Zamawiający potwierdza, Rolety wewnętrzne zostały ujęte w „Formularzu cenowym-Wyposażenie Kardiologii”- załącznik nr 6 do SWZ**

**Ad. 6 Zamawiający potwierdza.**

**Ad. 7 Szerokość drzwi D16 oraz D17 zgodnie z rzutem piętra tj. D16- szerokość w świetle ościeży 1000 mm, szerokość ościeżnicy 900 mm, D17- szerokość w świetle ościeży 1100 mm, szerokość ościeżnicy 1000 mm.**

### Pytanie nr 31

1. Poz. 17 Fotel lekarski - krzesło obrotowe: Informujemy, że aktualnie na rynku nie jest dostępna tapicerka spełniająca wszystkie wymagania Zamawiającego. Biorąc pod uwagę powyższą informację prosimy o dopuszczenie tapicerki posiadającej wytrzymałość na ścieranie = 100 000 cykli Martindale. Pozostałe parametry zachowane wg OPZ.
2. Poz. 43 Regał magazynowy stalowy 90x45x180: Prosimy Zamawiającego o dopuszczenie regału o wymiarach całkowitych: 730x430x1800 mm. Pozostałe parametry zachowane zgodnie z OPZ.
3. Poz. 44 Regał na kaczki i baseny 70x 42: Prosimy Zamawiającego o dopuszczenie suszarki na baseny lub miski o wymiarach: 740x350x400mm oraz suszarki na pokrywki o wymiarach: 740x350x250mm. Pozostałe parametry zachowane zgodnie z OPZ.
4. Poz. 45 Regał na kaczki i baseny 80x40: Prosimy Zamawiającego o dopuszczenie suszarki na baseny lub miski o wymiarach: 840x350x400mm oraz suszarki na pokrywki o wymiarach: 840x350x250mm. Pozostałe parametry zachowane zgodnie z OPZ.
5. Poz. 64 Wózek transportowy: Prosimy Zamawiającego o dopuszczenie wózka o wymiarach całkowitych: 950x430x880 mm. Pozostałe parametry zachowane zgodnie z OPZ.

### Odpowiedź Zamawiającego:

**Ad. 1 Zamawiający dopuszcza z zachowaniem pozostałych parametrów wg OPZ.**

**Ad. 2 Zamawiający dopuszcza zmianę wymiarów o ile proponowane rozwiązanie mieści się w przeznaczonym pomieszczeniu i umożliwia jego prawidłowy montaż oraz użytkowanie, z zachowaniem pozostałych parametrów OPZ.**

**Ad. 3 Zamawiający dopuszcza zmianę wymiarów o ile proponowane rozwiązanie mieści się w przeznaczonym pomieszczeniu i umożliwia jego prawidłowy montaż oraz użytkowanie, z zachowaniem pozostałych parametrów OPZ.**

**Ad. 4 Zamawiający dopuszcza zmianę wymiarów o ile proponowane rozwiązanie mieści się w przeznaczonym pomieszczeniu i umożliwia jego prawidłowy montaż oraz użytkowanie, z zachowaniem pozostałych parametrów OPZ.**

**Ad.5 Zamawiający dopuszcza zmianę wymiarów o ile proponowane rozwiązanie mieści się w przeznaczonym pomieszczeniu i umożliwia jego prawidłowy montaż oraz użytkowanie, z zachowaniem pozostałych parametrów OPZ.**

### Pytanie nr 32

W związku z analizą dokumentacji technicznej dotyczącej postępowania pn. „Przebudowa infrastruktury kardiologicznej w Klinice Kardiologii i Kardiochirurgii – prace budowlane wraz z zakupem i montażem wyposażenia oraz częściowym zakupem i montażem sprzętu medycznego”, uprzejmie wnioskujemy o udostępnienie opisów parametrów wyposażenia kardiologii zgodnie z załącznikiem „Formularz cenowy – Wyposażenie Kardiologia”. Na obecnym etapie Wykonawca nie ma możliwości rzetelnego i precyzyjnego sporządzenia wyceny, ponieważ przekazana dokumentacja nie zawiera wymaganych opisów ani szczegółowych specyfikacji dotyczących wyposażenia Kardiologii. Zwracamy się zatem z prośbą o uzupełnienie dokumentacji o brakujące dane, co umożliwi właściwe przygotowanie oferty.

### Odpowiedź Zamawiającego:

**Cała dokumentacja, która posiada Zamawiający dotycząca wyposażenia Kardiologii znajduje się w plikach: Dokumentacja projektowa Kardiologia- załącznik nr 16 do SWZ- 5.SPECYFIKACJE TECHNICZNE-**

## 2. Technologia medyczna- wyposażenie technologiczne, meble biurowe, meble medyczne i specjalistyczne.

Wyżej wymienioną dokumentację należy pobrać z platformy [e-propublico.pl](https://e-propublico.pl) i zapisać na pulpicie komputera (pliku) aby ją otworzyć.

### Pytanie nr 33

Proszę o doprecyzowanie czy załącznik nr 8 składamy aktualny oraz drugi załącznik nr 8 ten pierwotny, ponieważ w odpowiedziach na pytania „Zamawiający napisał, że Wykonawca składa dwa odrębne oświadczenia „oświadczenie na załączniku zaktualizowanym o realizacji przedmiotu zamówienia zgodnie z wymaganiami Zamawiającego „ale musimy jeszcze złożyć drugie oświadczenie o posiadaniu wymaganych przepisami prawa dopuszczeń do obrotu-dotyczy wyrobów medycznych i proszę o odpowiedź na jakim druku mamy złożyć to drugie oświadczenie dotyczące wyrobów medycznych?

#### Odpowiedź Zamawiającego:

Wykonawca wraz z ofertą zobowiązany jest złożyć dwa odrębne oświadczenia tj. oświadczenie o realizacji przedmiotu zamówienia zgodnie z wymaganiami Zamawiającego – dotyczy wyposażenia socjalno – biurowego oraz biurowo - administracyjnego (załącznik nr 8 do SWZ) oraz do złożenia oświadczenia o posiadaniu wymaganych przepisami prawa dopuszczeń do obrotu - dotyczy wyrobów medycznych. Aktualne oświadczenie (załącznik nr 8 do SWZ) Zamawiający udostępnił w dniu 27.11.2025 r. na stronie zamawiającego i na platformie [e-propublico.pl](https://e-propublico.pl)

Oświadczenie Wykonawcy o posiadaniu wymaganych przepisami prawa dopuszczeń do obrotu – dotyczy wyrobów medycznych należy złożyć wraz z ofertą na własnym wzorze.

### Pytanie nr 34

Proszę o podanie wymiarów Zasłony do kabiny z materiału tekstylnego wodoodpornego, antybakteryjnej z konstrukcją zawieszenia (do łazienki) na kardiologii-11 szt. oraz proszę załączyć zdjęcie wieszaka z 5 haczykami. brak szczegółowego opisu w wyposażeniu technologicznym

#### Odpowiedź Zamawiającego:

Zamawiający wymaga zaoferowania zasłony do stelaża o wymiarach 90x90 cm. Zamawiający nie ma wymagań co do wyglądu wieszaka ściennego z 5 haczykami.

### Pytanie nr 35

Proszę o podanie wymiarów lustra nadumywalkowego i szczegółowego opisu na Kardiologii

#### Odpowiedź Zamawiającego:

Zamawiający wymaga zaoferowania lustra nadumywalkowego o wymiarach 40x60 cm.

### Pytanie nr 36

Proszę o podanie opisów szczegółowych wózka sprzątacza i wózka do worków foliowych pojedynczy 60l ,w wyposażeniu na kardiologie brak opisu

#### Odpowiedź Zamawiającego:

Poniżej Zamawiający przedstawia specyfikacje

##### Wózek sprzątacza:

Podstawa jezdna

- Rama nośna na prasę
- Wiaderko z polietylenu 2x6l, 2x15l
- Dwa klipsy-zatrzaski hakowe

- Uchwyt na drążek
- Uchwyt na nakładkę
- Stelaż na worki 2x70l

**Wózek do worków foliowych pojedynczych 60l:**

- stelaż z rurek stalowych ze stali kwasoodpornej
- uchylne pokrywy worków ze spowalniczami cichego opadania, otwierane przyciskami nożnymi
- pokrywy wykonane z tworzywa sztucznego ABS w kolorze białym lub szarym
- podstawa na kołach ułatwiających transport i przetaczanie wózka
- 4 koła kierunkowe (skrętne) o średnicy 50mm

**Pytanie nr 37**

1. Zwraca się z prośbą o uzupełnienie dokumentacji przetargowej o następujące:

a) rysunki w postaci edytowalnej

**Odpowiedź Zamawiającego:**

**Zamawiający udostępni rysunki w postaci edytowalnej po podpisaniu umowy.**

b) z uwagi na konieczność dokonania prac rozbiórkowych i przygotowawczych dla Oddziału Klinicznego Kardiochirurgii, dla których przedstawiono jedynie rys. „Rys 2 PT – wyburzenia.pdf” i pozycje przedmiarową poz. 1 d.1.1.1 jako „wykonanie niezbędnych rozbiórek, wraz z wyniesieniem sprzętu, wywozem i utylizacją gruzu, specyfikacja zgodnie z projektem” w ilości 1 kpl w ocenie oferenta nie jest wystarczającym dla prawidłowej wyceny przedmiotu zamówienia. Czy tym samym oferent mógłby prosić o pełniejszą inwentaryzację uwzględniającą zakresy prac rozbiórkowych?

**Odpowiedź Zamawiającego:**

**Wyniesienie sprzętu leży po stronie Zamawiającego, a wykonanie niezbędnych rozbiórek, wraz z wywozem i utylizacją gruzu leży po stronie Wykonawcy. Ilość rozbiórek można obliczyć z dokumentu: „Rys 2 PT – wyburzenia.pdf”**

c) dla oddziału kariologii podanie minimalnych wymogów technicznych/parametrów technicznych dla następującego wyposażenia:

12. Zmywarka z funkcją wyparzania i zmiękczaczem automatycznym wody ok. 630 x 562 x 825,

17. Drukarka kolorowa,

17. Drukarka czarno-biała,

20. Lodówka 810x700x1980,

22. Lodówka z czytnikiem temperatury, podblatowa wym. 600x600x800,

26. Niszczarka do dokumentów,

30. Skaner do kodów paskowych,

32. Telewizor LCD o przekątnej 32",

33. Zestaw komputerowy ( komputer, monitor, klawiatura ) – tym bardziej, że „należy podać 2 modele komputera i monitorów” to prosi się o wskazanie ile z 23szt. ma być jednego zestawu a ile drugiego zestawu,

**Odpowiedź Zamawiającego:**

Specyfikacje dotyczące zmywarki, drukarek, niszczarki, skanera, zestawu komputerowego znajduje się w pliku: wyposażenie technologiczne. Dokumentacja projektowa Kardiologia- załącznik nr 16 do SWZ -> 5. SPECYFIKACJE TECHNICZNE -> 2. Technologia medyczna -> wyposażenie technologiczne.

Wyżej wymienioną dokumentację należy pobrać z platformy e-propublico.pl i zapisać na pulpicie komputera (pliku) aby ją otworzyć.

Odnoście zestawu komputerowego dla 23 sztuk należy podać po 2 alternatywne modele, a zamontowany będzie jeden z dwóch przedstawionych.

Poniżej Zamawiający przedstawia specyfikacje

**TELEWIZOR LCD o przekątnej 32"**

- Ekran:32"
- Tuner: Analogowy, DVB-C, DVB-S, DVB-S2, DVB-T, DVB-T2/HEVC/H.265
- Częstotliwość odświeżania ekranu:60 Hz
- Kolor obudowy: Czarny
- Przekątna ekranu [cal]:32,
- Menu w języku polskim: Tak
- Wyposażenie kabel zasilający, Pilot, Podstawa
- Załączona dokumentacja instrukcja obsługi w języku polskim, Karta gwarancyjna
- Baterie na wyposażeniu tak

**ŁODÓWKA 810x700x1980**

- Liczba drzwi : 2
- Kolor producenta:Biały
- Kolor / wykończenie boków:Biały
- Kolor / wykończenie frontu:Biały
- Czas utrzymania temperatury w przypadku braku zasilania [h]:12
- Liczba agregatów:1
- Liczba termostatów:1
- Wyświetlacz:Brak
- Funkcje dodatkowe:, Oświetlenie LED
- Bezpieczeństwo użytkownika:Półki z "bezpiecznego szkła"
- Nowa klasa energetyczna:E
- Zamrażarka
- Szybkie zamrażanie:Nie

**ŁODÓWKA z czynnikiem temperatury, podblatowa wym. 600x600x800**

- Sterowanie:Mechaniczne
- Funkcje dodatkowe: Oświetlenie wnętrza, Regulowane nóżki, SafetyGlass
- Liczba agregatów:1
- Liczba termostatów:1
- Liczba drzwi:1
- Rodzaj półek: Szklane
- Nowa klasa energetyczna: E

d) dla oddziału kardiochirurgii podanie minimalnych wymogów technicznych dla następującego wyposażenia: - w poz. 54. „Komputer, klawiatura, monitor 27”” oraz 56. „Komputer, klawiatura, monitor, 27”x2, myszka” występuje w kolumnie „I” arkusza ofertowego wskazano zapis „Należy podać 2 modele komputera i monitorów” oferent prosi o

potwierdzenie, że podział na 2 modele wynika z podziału na etap I i etap II - w arkuszu cenowym „Formularz cenowy- Wyposażenie Kardiochirurgia.xlsx” nie występuje część pozycji wykazanych w plikach etap I i etap II w plikach 1 ETAP I.pdf i 2 ETAP II.pdf. oferent prosi o potwierdzenie, że pozycje nie występujące w innych branżach mają być nie wycenione jak np. poz. 1, 2, 3, 4.1, 4,2 itd.

**Odpowiedź Zamawiającego:**

Zgodnie z treścią dokumentu „OPIS PRZEDMIOTU ZAMÓWIENIA”

### III. Opis rodzaju robót

**Należy uwzględnić, że inwestycja będzie realizowana BEZ ETAPOWANIA. Zarówno na oddziale kardiochirurgii jak i oddziale kardiologii inwestycja będzie prowadzona równocześnie i bez etapowania. Wszystkie pomieszczenia objęte w dokumentacjach zostaną przekazane Wykonawcy w jednym czasie.**

**Wykonawca musi wycenić wyłącznie wyposażenie w ilościach przedstawionych w Formularzu cenowym - Wyposażenie Kardiochirurgia (załącznik nr 6 do SWZ).**

e) w pliku 11\_81 POMIESZCZENIA-wytyczne budowlano-instalacyjne z wyposaenie.pdf dla pomieszczenia nr 7.74a „Pokój pielęgniarski – VI – Piętro” w wyposażeniu w pierwszej pozycji wykazano 1szt „centralki pielęgniarskiej”. Natomiast w pliku „Formularz cenowy- Wyposażenie Kardiologia.xlsx” pozycji tej nie uwzględniono. Czy pozycja ta zatem ma być wykluczona z oferty? Analogiczna sytuacja jest z 2 szt. „Monitor modułowy pozwalający mierzyć podstawowe parametry funkcji życiowych.” Jeżeli tak to oferent prosi o opis techniczny tych pozycji,

**Odpowiedź Zamawiającego:**

**Wykonawca musi wycenić wyłącznie wyposażenie przedstawione w Formularzu cenowym - Wyposażenie Kardiologia (załącznik nr 7 do SWZ).**

f) w pliku 11\_81 POMIESZCZENIA-wytyczne budowlano-instalacyjne z wyposaenie.pdf dla pomieszczenia nr 7.77 „Pokój Przygotowawczy Pielęgniarek - VI Piętro” w wyposażeniu w pierwszej pozycji wykazano 2szt „Lodówki medycznej”. Natomiast w pliku „Formularz cenowy Wyposażenie Kardiologia.xlsx” pozycji tej nie uwzględniono. Czy pozycja ta zatem ma być wykluczona z oferty? Jeżeli tak to oferent prosi o opis techniczny tych pozycji,

**Odpowiedź Zamawiającego:**

**Wykonawca musi wycenić wyłącznie wyposażenie przedstawione w Formularzu cenowym - Wyposażenie Kardiologia (załącznik nr 7 do SWZ).**

### Pytanie nr 38

W opisie dot. technologii medycznej dla Oddziału Kardiologii, widnieje zapis, iż we wszystkich oknach należy zamontować żaluzje zewnętrzne. Nie wynika to z pozostałej części dokumentacji. Prosimy o informację, czy należy ująć rolety w wycenie. Jeśli tak, prosimy o ich zestawienie.

**Odpowiedź Zamawiającego:**

**Rolety zewnętrzne należy zamontować w pomieszczeniach zgodnie z rzutem technologii tj. plik:**

**96\_2023\_01\_10\_TECHNOLOGIA\_900x297**

### Pytanie nr 39

Czy zamawiający zgadza się na zmianę myjni dezynfekującej do kaczek i basenów ze zlewem, na myjnię bez zlewu (punkt nr. 23 z listy wyposażenia -Kardiochirurgia)

**Odpowiedź Zamawiającego:**

**Zamawiający dopuszcza montaż myjni do kaczek i basenów bez zlewu, pod warunkiem zamontowania dodatkowo osobnego zlewu z szafką wykonane z jednorodnej stali nierdzewnej PN EN 10088/1.4301 bez elementów z tworzywa sztucznego.**

### Pytanie nr 40

Według załączonych przekrojów na stropie projektowana jest gładź gipsowa, pustka powietrza i sufit podwieszany. Czy jest to błąd w opisie, czy należy wykonać gładź ? W przedmiarze ath. dodatkowo jest oczyszczanie stropu, gruntowanie ,gładź i malowanie a na to sufit podwieszany. Pod sufitami na pewno jest okablowanie, którego nie można usunąć, stąd takie rozwiązanie jest dla nas nieuzasadnione.

**Odpowiedź Zamawiającego:**

**Nie należy wykonywać gładzi pod sufitami podwieszanymi.**

Zamawiający

Wyk. w 2 egz. na 14 ark.

egz. 1 - a/a kancelaria

egz. 2 – strona WWW Zamawiającego; platforma e-propublico.pl; SZPubl. T 2612 B10

Wyk. Barbara Baranowska, Marta Sierek tel. 261 417 364, e-mail: [baranowska1486@10wsk.mil.pl](mailto:baranowska1486@10wsk.mil.pl),  
[sierek9858@10wsk.mil.pl](mailto:sierek9858@10wsk.mil.pl)

Data: 2025-12-03